

УДК 712.00

**ОБРАЗНЫЙ ПОДХОД В ПРОЕКТИРОВАНИИ ЧАСТНОГО САДА:
ИДЕЯ И ВОПЛОЩЕНИЕ**

Екатерина Андреевна Трепалина

студент

Анна Дмитриевна Никитина

студент

Наталья Евгеньевна Серебрякова

кандидат сельскохозяйственных наук, доцент

nataliaserebro@mail.ru

Поволжский государственный технологический университет

г. Йошкар-Ола, Россия

Аннотация. Представлен проект частного сада «В сумерках», в основу концепции которого заложена природная метафора столкновения светлого с темным временем суток.

Ключевые слова: концептуальный проект, концепция сада, ландшафтный проект, частный сад, образ сада, дизайн-проект.

Введение.

В настоящее время все более доступными и популярными среди населения становятся услуги по благоустройству и озеленению частных территорий, данное направление является одним из самых востребованных в сфере ландшафтной архитектуры на сегодняшний день. Это связано с популяризацией жизни за городом и активным строительством новых коттеджных поселков, частных домов [1]. Требовательность потребителей услуг возрастает и уже не достаточно просто подобрать ассортимент и составить растительные композиции, требуется продолжить жилое пространство дома, сохранив общую стилистику, и наделить территорию индивидуальной идеей, выразительным образом [2,3,4].

Цель работы – создать дизайн-проект частного участка площадью 0,2 га для следующих условий: зона морозостойкости – 4, регион нормального увлажнения, почвы дерново-подзолистые умеренно плодородные.

Результаты.

Одной из составляющих метода образного ландшафтного проектирования является метафора, которая может проистекать из природной, социальной либо этнической области [5]. При поиске идеи сада мы старались найти нетривиальный современный образ и вдохновились природной метафорой – моментом перехода светлого времени суток в темное.

Сумерки – это время, когда свет встречается с тенью, день с ночью, когда все кажется силуэтами. Это такое волшебное время, когда заканчиваются дневные заботы и есть возможность помечтать, погрузиться в грезы на стыке реального и сказочного...

Сад «В сумерках» - попытка на одном частном участке совместить функциональность, атмосферу спокойствия и отдыха и ощущение необычности и мистичности места. Как вслед за сумерками следует ночной сон и рассвет, так и пребывание в нашем саду должно приносить расслабление и, затем, возрождение для новых свершений. Для воплощения идеи мы отказались от прямолинейности образов, а постарались передать дух сада через игру света и

тени на участке, особенности ландшафтного освещения, цветовую палитру, подбор растительных акцентов (рисунок 1, таблица 1).

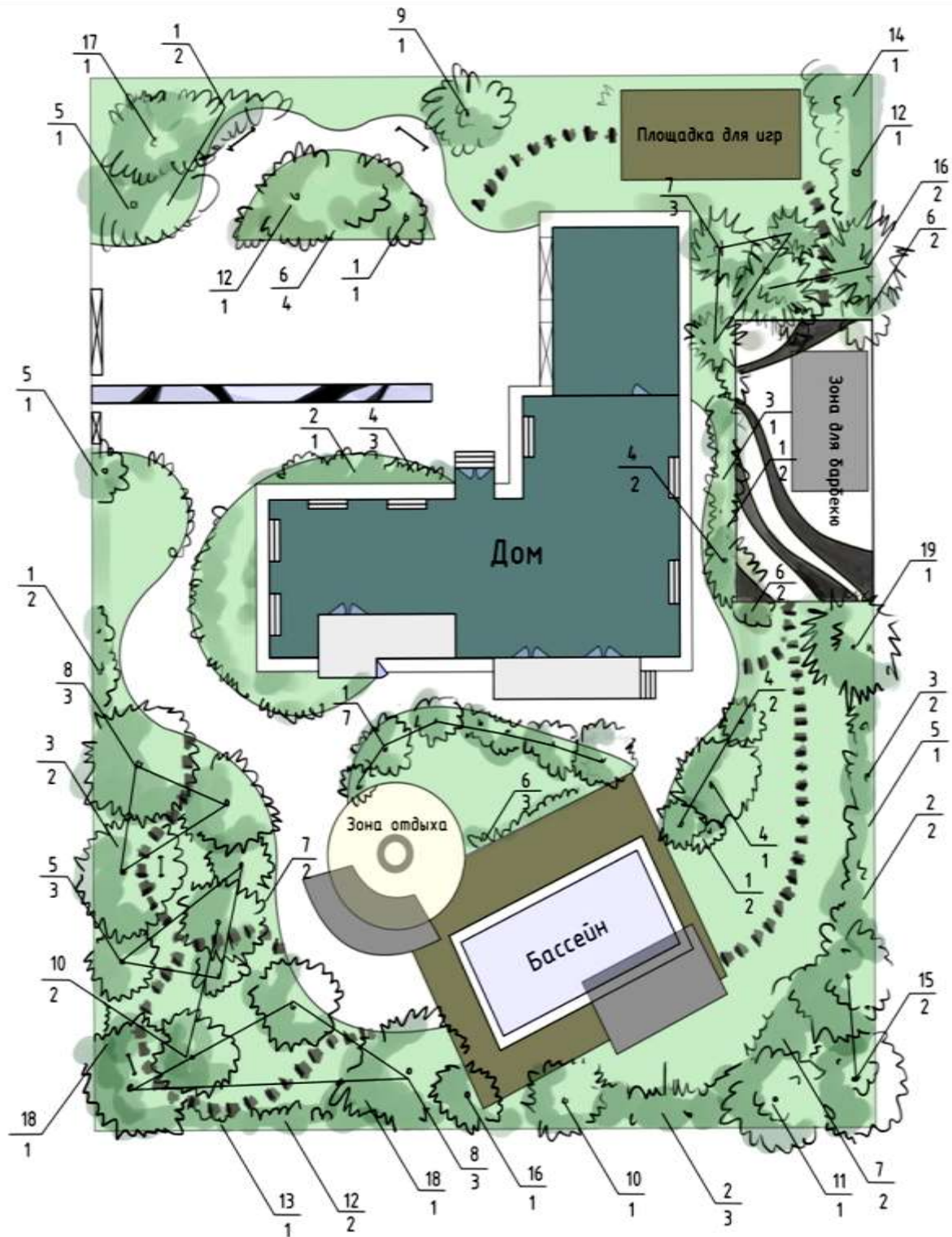


Рисунок 1 - Генплан-дендроплан сада «В сумерках», М 1:250

Ведомость ассортимента сада «В сумерках»

№	Секция рода сосна	Вид рода сосна	Сорт, разновидность	Высота, м	Количество
Подрод <i>Pinus</i>					
1	<i>Eupitus</i>	горная	<i>var. Pumilio</i>	1,5	14
2			<i>subsp. mugo</i>	2-3	6
3			'Gnom'	3	5
4			'Jakobsen'	0,4	7
5			'Compact'	3	7
6			'Mops'	1,5	7
7			'Ophir'	2	5
8		обыкновенная	-	25-35	6
9			'Watereri'	2,5-3	1
10		черная	-	25-30	3
11	<i>Banksiana</i>	Банкса	-	15-20	1
12			'Arktis'	2-3	4
13		скрученная	-	5-25	1
14	<i>Taeda</i>	жесткая	-	30	1
Подрод <i>Strobis</i>					
15	<i>Strobis</i>	балканская	-	20-30	2
16		веймутова	'Pendula'	30-35	3
17	<i>Cembra</i>	европейская	-	20	1
18		низкая	-	2-5	2
19	<i>Paracembra</i>	съедобная	-	6-10	1

За стилевую основу взят скандинавский стиль с его лаконичными проектными решениями, простыми формами, натуральными материалами и аскетичной красотой естественной природы с неяркими приглушенными расцветками.

Местом притяжения сада является зона отдыха у бассейна, где на обособленной площадке можно развести огонь (рисунок 2).



Рисунок 2 - Визуализация зоны отдыха у бассейна

Зона органично связана мягкими очертаниями дорожек со входами в дом и остальными уголками сада: уединенными скамейками в сосновой рощице, площадками для игр и барбекю, входной зоной (рисунок 3).

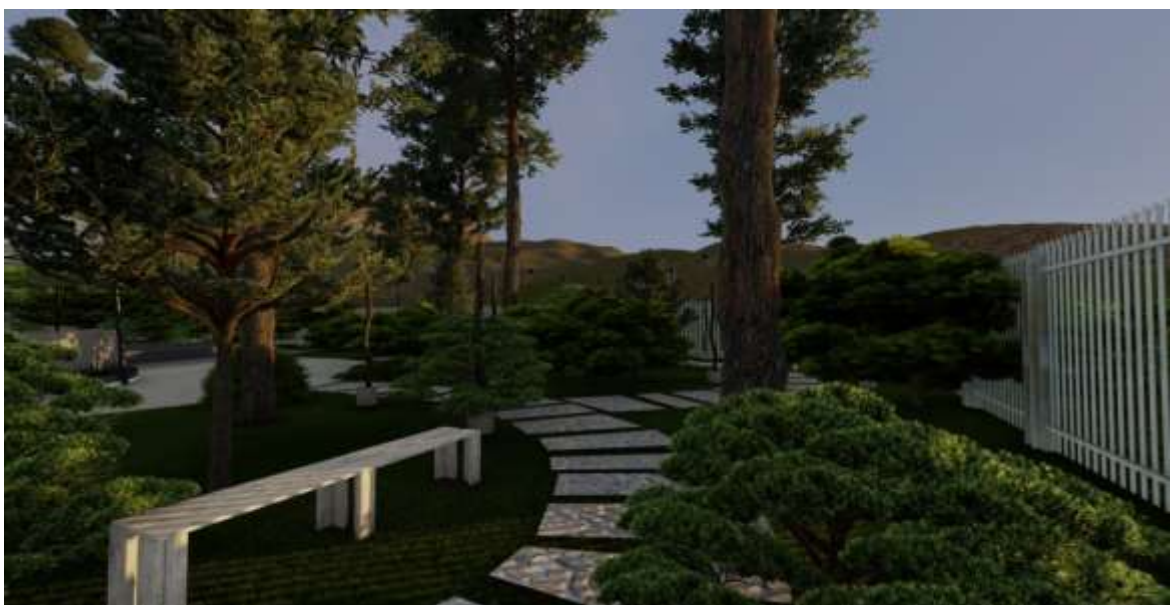
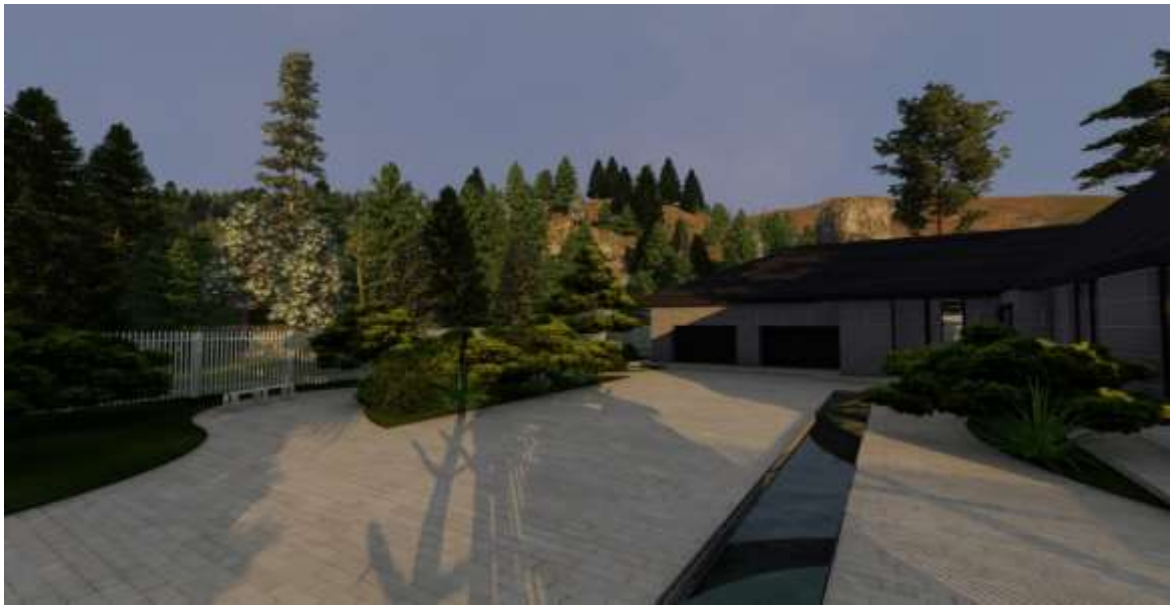


Рисунок 3 - Визуализация: входная зона, дорожки сада

Темные волны на светлом покрытии площадки барбекю и водной глади декоративного водоема во въездной зоне это также отсылка к тематике сада. Они символизируют подступающую ночь в противостоянии со светом (рисунок 4).





Рисунок 4 - Визуализация площадки барбекю

При выборе цветового решения мы руководствовались эстетикой сумеречного леса. Были выбраны холодные приглушенные цвета для создания атмосферы тишины и волшебства [6]. Кроме того, нам хотелось добавить нашему скандинавскому саду нотки современности и практичности. Мы использовали серый, белый и черный цвета для архитектурных элементов (рисунок 5).

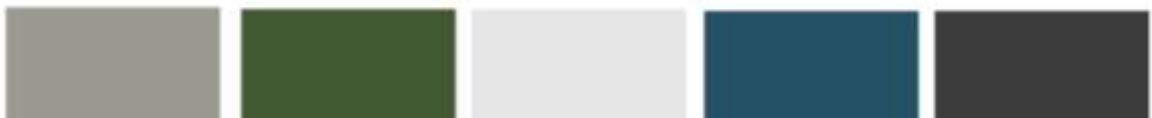


Рисунок - Колористика сада

Род Сосна с его биологическим разнообразием полностью удовлетворял дендрологическим задачам. В итоге, сад «В сумерках» спроектирован как сад одного рода, который представляет интерес и с позиции систематики растений. Небольшое дополнение составляют травянистые многолетники. При подборе ассортимента мы исходили из следующих положений:

1. Максимально возможно представить сложное систематическое разнообразие рода, так владелец участка увлечен данным вопросом, но, при этом, не в ущерб идеям малоуходности, эстетики и соответствия стилю.

2. Присутствие растений разных высотных групп и жизненных форм для демонстрации биоразнообразия, создания ажурного затенения отдельных участков и формирования элементов природной фитопластики.

3. Цветовая палитра таксонов – сумеречная: зеленая и сизая, только в осенне-зимний период в условиях нехватки солнечного освещения допустили присутствие сорта с желтеющей в этот период хвоей (сосна горная 'Ophir').

4. Применение таксонов «чудиков» - необычных, поддерживающих образ мистического места (сосна горная 'Jakobsen', сосна Банка и ее сорт 'Arktis', сосна веймутова 'Pendula').

5. Малоуходность и устойчивость таксонов. Это одно их основных преимуществ представителей рода сосна. Небольшое исключение сделано для коллекционного растения сосны съедобной (USDA 5). Но есть сведения, что в наших условиях она неплохо зимует, в случае обмерзаний, ее можно обрезкой держать на уровне снегового покрова. Запроектировано 1 растение. Также для предотвращения заболевания сосны веймутовой необходимо удаление кустов смородины и крыжовника как источника грибной инфекции.

Заключение.

Образный подход к ландшафтному проектированию позволяет найти интересные дизайнерские решения, удовлетворяющие современные потребности заказчиков. Проект частного сада «В сумерках» имеет идейное наполнение, стилистически и колористически поддерживает разработанную концепцию.

Список литературы:

1. Генрих Н. М., Сродных Т.Б. Разработка типовых вариантов разной стилистики при проектировании озеленения и благоустройства частных участков // Ландшафтная архитектура и природообустройство: от проекта до экономики - 2019: Материалы международной научно-технической конференции, Саратов, 21–22 мая 2019 года / Под научной ред. О.Б.Сокольской и И.Л. Воротникова. Саратов: ООО "Центр социальных агроинноваций СГАУ", 2019. С. 46-49.
2. Кузнецова М. Ю., Серебрякова Н.Е. Сиреневый садик: идея, образ, визуализация ландшафтных решений // 3D технологии в решении научно-практических задач: Сборник статей Всероссийской научно-практической конференции, Красноярск, 19 мая 2021 года. – Красноярск: Федеральное государственное бюджетное образовательное учреждение высшего образования "Сибирский государственный университет науки и технологий имени академика М.Ф. Решетнева", 2021. С. 195-199.
3. Львова К.Н., Серебрякова Н.Е. Городской сквер: проблемы ландшафтной организации в свете современных тенденций // Инженерные кадры - будущее инновационной экономики России. 2018. № 2. С. 71-74.
4. Желонкина, Т. Ю., Серебрякова Н.Е., Граница Ю.В. Экосад с имитацией Северного ландшафта как элемент наполнения структуры городского парка // 3D технологии в решении научно-практических задач: Сборник статей Всероссийской научно-практической конференции, Красноярск, 19 мая 2021 года. Красноярск: Федеральное государственное бюджетное образовательное учреждение высшего образования "Сибирский государственный университет науки и технологий имени академика М.Ф. Решетнева", 2021. С. 187-191.
5. Мочалов И.В. Метод ландшафтного анализа и образный ландшафтный дизайн. Режим доступа: <https://cyberleninka.ru/article/v/metod-landshaftnogo-analiza-i-obraznyy-landshaftnyy-dizayn>). Дата доступа: 11.03.2022

6. Семенова В.И., Серебрякова Н.Е. Сочетание цветов и использование их в озеленении // Научному прогрессу – творчество молодых. 2018. №3. С. 58-60.

UDC 712.00

**IMAGINATIONAL APPROACH IN DESIGNING A PRIVATE GARDEN:
IDEA AND IMPLEMENTATION**

Ekaterina A. Trepalina

student

Anna D. Nikitina

student

Natalia E. Serebryakova

candidate of Agricultural Sciences, Associate Professor

nataliaserebro@mail.ru

Volga State Technological University

Yoshkar-Ola, Russia

Annotation. The project of a private garden "At dusk" is presented, the concept of which is based on a natural metaphor of the collision of light with dark time of the day.

Key words: conceptual project, garden concept, landscape project, private garden, garden image, design project.

Статья поступила в редакцию 29.04.2022; одобрена после рецензирования 30.05.2022; принята к публикации 13.06.2022.

The article was submitted 29.04.2022; approved after reviewing 30.05.2022; accepted for publication 13.06.2022.