

УДК 331.108.26

## МЕХАНИЗМ СИСТЕМНОЙ АДАПТАЦИИ ПЕРСОНАЛА В СЕЛЬСКОХОЗЯЙСТВЕННЫХ ОРГАНИЗАЦИЯХ

**Третьякова Лариса Александровна**

доктор экономических наук, профессор

[lora\\_tretyakova@mail.ru](mailto:lora_tretyakova@mail.ru)

Белгородский государственный национальный

исследовательский университет

г. Белгород, Россия

**Аннотация.** Игнорирование и экономия на системе адаптации влечет к необоснованным затратам на подбор и найм персонала при высокой вероятности повышения текучести персонала в условиях современного развития сельскохозяйственной организации. Предметом исследования являются организационно-экономические и управленческие отношения, определяющие реализацию комплексного подхода к управлению адаптацией персонала сельскохозяйственной организации. Предложенный механизм системной адаптации персонала может быть использован органами государственной и муниципальной власти при разработке проектов и программ, направленных на повышение эффективности использования человеческого капитала на сельских территориях.

**Ключевые слова:** адаптация персонала, текучесть персонала, механизм, управление, сельскохозяйственная организация.

Системность в управлении адаптацией персонала - интегрированное взаимодействие компонентов адаптации персонала, направленное на достижение основной цели (снижение издержек через максимально быстрое включение адаптируемого сотрудника в должность) на основании целевых установок перспективного развития сельскохозяйственной организации, при анализе внешней и внутренней среды (учет профессиональных, психофизиологических, организационно-административных, экономических, социально-психологических, санитарно-гигиенических, условий организации труда) [3, с. 134].

Механизм системной адаптации персонала - это регламентированный комплекс, определяющий процедуры принятия управленческих решений, методический инструментарий, обеспечивающий взаимодействие участников процесса адаптации в нормативно-правовом поле организации и отрасли (рис. 1). Предложенный механизм является открытым, так как формируется под влиянием не только внутренней, но и внешней среды, и сочетает в себе следующие принципы: гибкость, экономичность, адаптивность, измеримость, согласованность, оптимальность, системность, прогрессивность.

Субъектом управления адаптацией в сельскохозяйственной организации являются: специалисты кадровых служб, руководители структурных подразделений, наставники и иные лица, назначенные приказом работодателя или установленные в нормативно-правовых локальных актах сельскохозяйственной организации. Субъектами адаптации являются претенденты на открытые вакансии, сотрудники, приступившие к выполнению своих трудовых обязанностей, после длительного перерыва, работники вовлечение в масштабные технико-технологические изменения, связанные с формированием инновационных сельскохозяйственных площадок; сотрудники, сменившие позицию в результате ротации [1, с. 109]. Системный подход к адаптации персонала в

сельскохозяйственной организации определяет диапазон сотрудников и претендентов на вакантные должности, нуждающихся в адаптации.

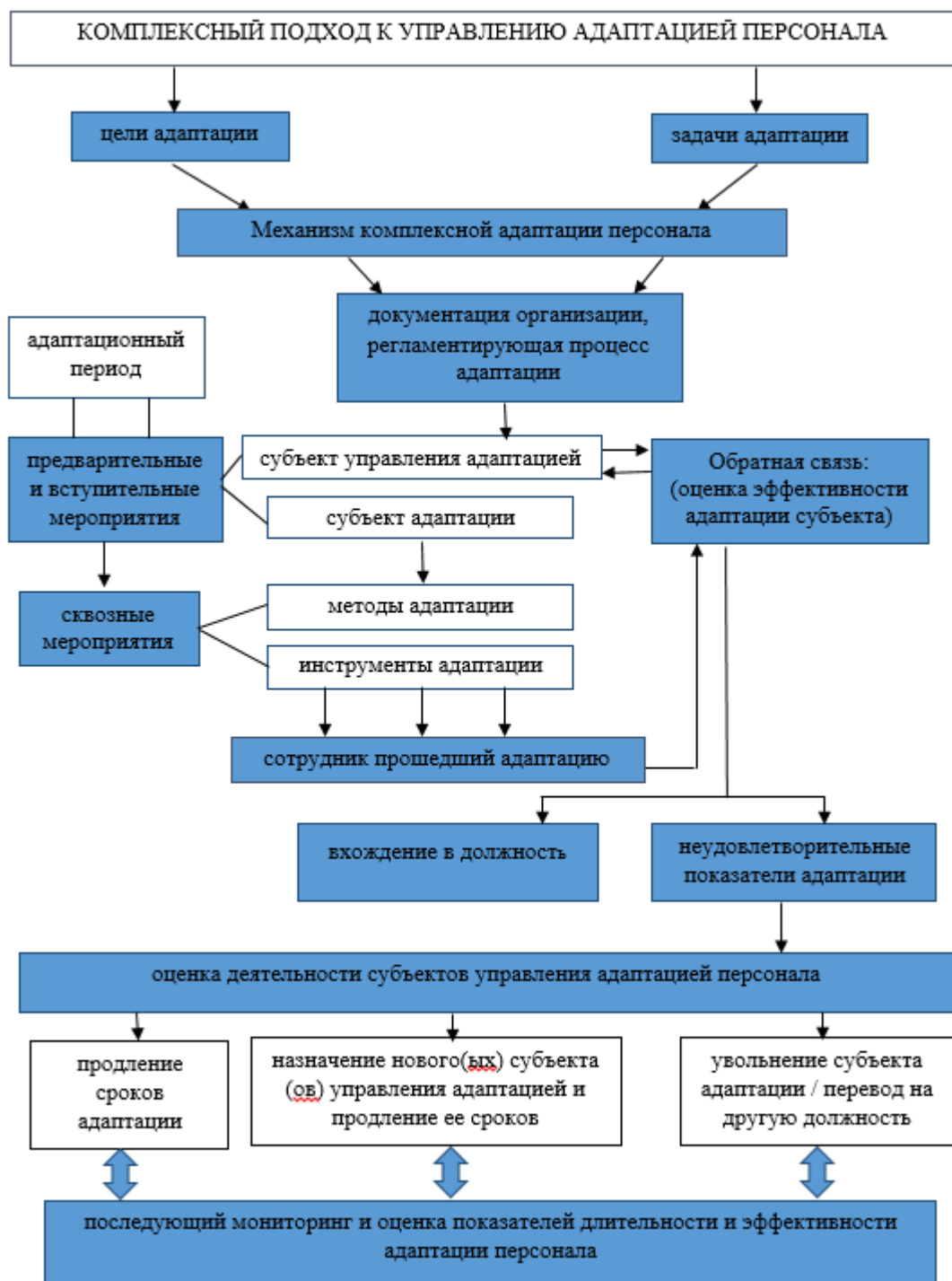


Рисунок 1 - Механизм системной адаптации персонала

Сотрудники и претенденты на вакантные должности, нуждающиеся в адаптации проходят через все предусмотренные в организации адаптационные мероприятия. При этом, продолжительность

адаптационного периода устанавливается в каждой сельскохозяйственной организацией самостоятельно, исходя из территориального расположения, специфики производства сельскохозяйственной продукции, трудовых функций адаптируемого персонала.

По истечению установленного адаптационного периода адаптационной комиссией или сотрудниками службы по управлению кадрами оценивается эффективность механизма системной адаптации персонала по критериям, установленным в локальных нормативно-правовых актах сельскохозяйственной организации. Практика проведения аттестационных работ в сельскохозяйственных организациях показала, что наиболее целесообразным использовать следующие критерии оценки эффективности системной адаптации персонала: уровень сформированности компетентностного профиля; качество выполнения трудовой функции; объективность в принятии решений; соблюдение внутренних норм и регламентов при выполнении трудовых функций; соблюдение корпоративной этики [2, с. 76].

После осуществления оценки эффективности системной адаптации персонала принимается одно из управленческих решений: продление сроков адаптации; назначение нового(ых) субъекта(ов) управления адаптацией и продление ее сроков; увольнение субъекта адаптации (в связи с не прохождением испытательного срока (неудовлетворительными показателями работы) или перевод на другую должность (нижестоящую должность, с согласия работника).

Из представленной схемы (рис. 1) следует, что механизм системной адаптации персонала сельскохозяйственной организации состоит из множества взаимосвязанных компонентов, которые в системе приводят к конечному результату, определяемому посредством обратной связи между сотрудником, прошедшим адаптацию и субъектами управления. Проблема текучести кадров в сельскохозяйственных организациях требует применения системного подхода к ее решению, предложенный механизм

адаптации повлияет на данный процесс исключительно положительно и повысит эффективность деятельности сельскохозяйственных организаций, что благотворно скажется не только на морально – психологическом климате в коллективах, но и повлечет экономическую выгоду (уменьшение затрат на подбор и обучение персонала).

#### **Список литературы:**

1. Алехина Л.Л. Кадровое развитие организации как элемент ее эффективного управления / Л.Л. Алехина // Образование без границ: фундаментальные и прикладные исследования. – 2018. – № 7. – С. 107-111.
2. Темплар Р. Правила управления людьми. Как раскрыть потенциал каждого сотрудника / Р. Темплар. - М: Альпина Паблишер, 2019. – 236 с.
3. Хансейкер Ф. Искусство управления людьми / Хансейкер, Э. Алессандра // М: ФАИР-ПРЕСС, 2016. – 356 с.

**UDC 331.108.26**

**MECHANISM FOR SYSTEMATIC ADAPTATION OF STAFF IN  
AGRICULTURAL ORGANIZATIONS**

**Tretyakova Larisa Alexandrovna**

Doctor of Economic Sciences, Professor

[lora\\_tretyakova@mail.ru](mailto:lora_tretyakova@mail.ru)

Belgorod State National Research University

Belgorod, Russia

**Annotation.** Ignoring and saving on the adaptation system entails unreasonable costs for the selection and hiring of personnel with a high probability of increasing staff turnover in the context of the modern development of the agricultural organization. The subject of the study is the organizational, economic and managerial relations that determine the implementation of an integrated approach to the management of adaptation of agricultural organization personnel. The proposed mechanism for systematic adaptation of personnel can be used by state and municipal authorities in the development of projects and programs aimed at improving the efficiency of the use of human capital in rural areas.

**Key words:** personnel adaptation, staff turnover, mechanism, management, agricultural organization.