

УДК 712.00

**САД ПРИ ЦЕРКВИ «ПРИМИРЕНИЕ» В ГОРОДЕ ЙОШКАР-ОЛА:
КОНЦЕПЦИЯ, ОБРАЗ, ВОПЛОЩЕНИЕ**

Диана Владимировна Царегородцева

студент

Наталья Евгеньевна Серебрякова

кандидат сельскохозяйственных наук, доцент

Владимир Евгеньевич Бородов

профессор

Поволжский государственный технологический университет

г. Йошкар-Ола, Россия

Аннотация. В данной работе рассмотрена идея проекта сада при Церкви «Примирение» в городе Йошкар-Ола. Дается описание основных этапов проекта: разработка концепции, образное решение, а также представлена визуализация основных видовых точек разрабатываемой территории.

Ключевые слова: визуализация, образ, концепция, воплощение, церковь, Йошкар-Ола, религиозные объекты, сад при Церкви.

Культовые сооружения являются неотъемлемой частью истории и культуры. Здесь озеленению отводится одна из главных ролей - создание условий для отдыха, созерцания и молитв, как прихожан, так и любого посетителя [1].

Для Церкви «Примирение», находящегося на улице Дружбы в городе Йошкар-Оле, на основе изучения мирового и отечественного опыта проектирования садов религиозных объектов, проведенного анализа территории и анкетирования прихожан в соответствии с принципами соучаствующего проектирования Церкви "Примирение" [2], было принято придерживаться пейзажного направления, больше способствующего отдыху и общению в неформальной атмосфере.

Для садов, решенных в свободном пейзажном стиле, характерны плавные, мягкие линии, округлые формы, приближенные к природным. Предпочтение должно отдаваться натуральным формам, цвету и материалам, таким как камень или дерево. Естественность в саду достигается за счет гармоничного слияния элементов сада с окружающим природным ландшафтом. В небольших садах рекомендуется создание самостоятельных небольших пространств, открывающихся наблюдателю в процессе движения [3].

Цель – наглядно представить концепцию и образ сада при Церкви «Примирение» в городе Йошкар-Ола.

Методы. Видовые точки выполнены с помощью программы Archicad25 – предназначенной для проектирования зданий, интерьеров и ландшафтов и Lumion12.0 – для 3D-визуализации.

Результаты. Основная идея, поставленная во главу проектных решений территории Церкви «Примирение» - это создание сада для отдыха и бесед в сообществе единомышленников. Сада, который успокоит и придаст сил, сада – отдушины. Он может быть местом, куда приходили бы всей семьей, чтобы каждый находил здесь уголок по душе. Посещение церкви и ее сада должно дарить радость, духовный рост и преумножать добро в сердцах.

Для реализации образа «Сада дружбы и добра» предусмотрены на территории места отдыха для детей и родителей, уединенные уголки, участок для проведения мероприятий, беседка. Все пространство сада формируется с помощью зеленых насаждений всесезонной декоративности. Эскизный вариант генплана-дендроплана сада освещен в научных изданиях [2].

Данный проект крайне важен в социальном плане, так как будет способствовать психологической разгрузке, поддержанию принципов доброго отношения к людям и природе.

На рисунке 1 представлен вход на территорию Церкви. Входная арка выполнена из стали. Ее стиль повторяет очертания Церкви: стрельчатая форма в готическом стиле напоминает форму крыши здания, декоративные элементы созвучны орнаменту религиозного объекта. С обеих сторон от арки высажены рядовые посадки туи западной 'Brabant' (*Thuja occidentalis* 'Brabant'). Дорожка выполнена из плитки, присутствует отдельный въезд для автомобилей.

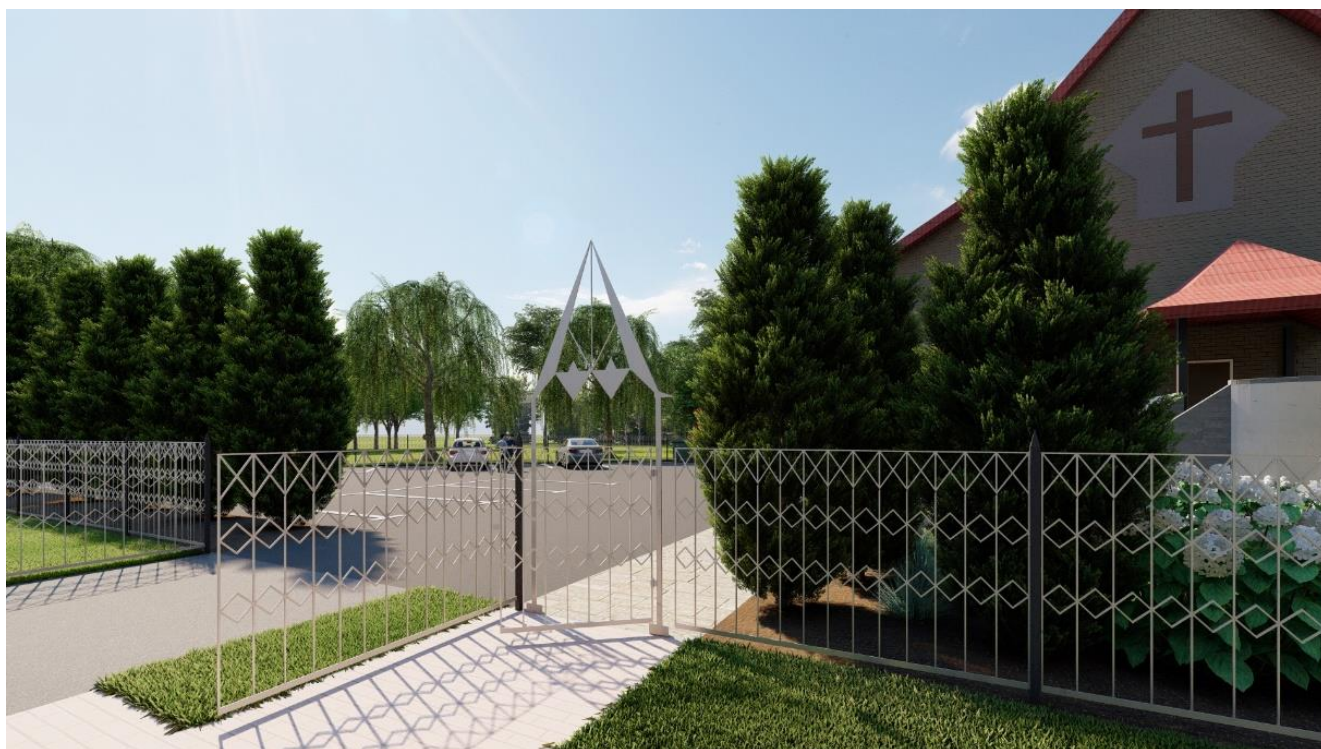


Рисунок 1 - Вход на территорию Церкви "Примирение" через арку

На рисунке 2 - группа из можжевельника казацкого (*Juniperus sabina*), окаймляет угол площадки перед входом в здание, сглаживая его. Перед площадкой предусмотрено пространство для проведения мероприятий на улице. Для этого устраивается газон, устойчивый к вытаптыванию.



Рисунок 2 - Вид на здание Церкви "Примирение"

Для того, чтобы была возможность отдохнуть в саду, остаться наедине со своими мыслями, предусмотрена зона тихого отдыха (рисунок 3). Качели с навесом позволят укрыться от солнца и, не спеша покачиваясь, размышлять или любоваться окружающим пространством. Вдоль забора высажены спиреи серые '*Grefsheim*' (*Spiraea cinerea 'Grefsheim'*), сосна горная '*Mughus*' (*Pinus mugo 'Mughus'*). Акцентом среди растительности в конце лета-начале осени является бересклет крылатый (*Euonymus alatus*) – яркое красное пятно среди зелени.

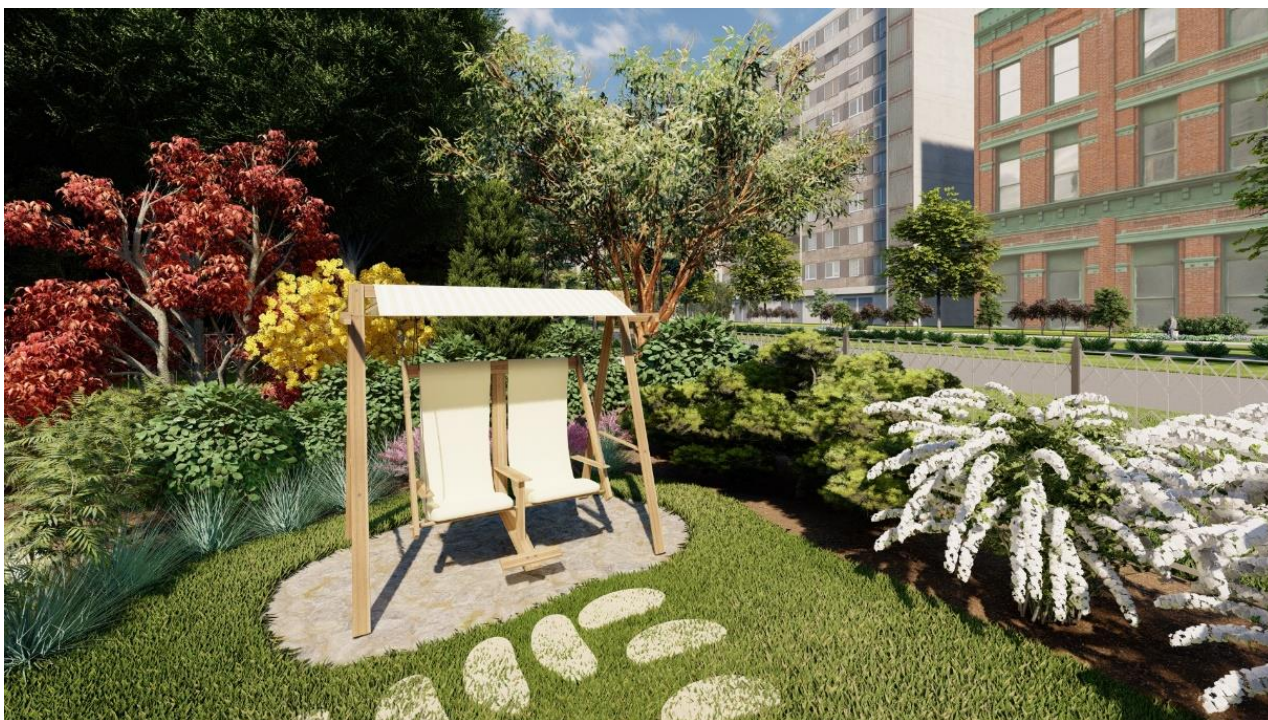


Рисунок 3 - Зона тихого отдыха, представленная качелями с навесом

Рядом с зоной тихого отдыха, отделенная магонией падуболистной (*Mahonia aquifolium*), располагается детская площадка (рисунок 4).



Рисунок 4 - Детская площадка

Покрытие из песка – классическое мягкое покрытие, используется мелкая фракция, так как она обладает большей способностью для смягчения ударов при падении [4]. Рядом расположена туя западная ‘Smaragd’ (*Thuja occidentalis* ‘Smaragd’).

В задней части территории находится зона барбекю (рисунок 5). Это место предназначено для совместного отдыха. На первый взгляд, такое решение может показаться странным и нетипичным для религиозных объектов, но ценностью Церкви является общение с Богом и друг другом, поэтому создание такой площадки вполне отвечает запросам прихожан. Здесь можно приготовить еду и провести время в беседах друг с другом. Потребность в данном проектном решении выявлена в процессе анкетирования [2].



Рисунок 5 - Зона барбекю на заднем дворе

С восточной стороны на территории Церкви большую часть дня падает тень. В связи с этим, в данной части решено разбить «Теневой сад». На рисунке 6 можно увидеть беседку и декоративный пруд. Это также является зоной тихого отдыха, она соединена извилистой тропинкой с детской зоной и зоной барбекю. Здесь произрастают спирея японская (*Spiraea japonica*), дерен белый ‘Sibirica

Variegata' (*Cornus alba 'Sibirica Variegata'*), бересклет крылатый, черемуха Маака (*Padus maackii* Rupr).



Рисунок 6 - "Теневой сад" с декоративным прудом

На противоположной стороне от «теневого сада» проходят тропинки, выложенный из камней. Скамейка с навесом (рисунок 7) располагается рядом с забором. Тут растет дерен белый, а от автостоянки зону отделяют рядовые посадки пузыреплодника калинолистного (*Physocarpus opulifolius* L).



Рисунок 7 - Скамейка с навесом

Стоянка для автомобилей, изображенная на рисунке 8, по проекту была расширена для того, чтобы большее число машин могло поместиться. Рядом с ней находятся контейнеры. Их решено было поместить сюда, чтобы можно было беспрепятственно вывозить мусор с территории Церкви.



Рисунок 8 - Стоянка для автомобилей

Стоянка имеет разметку и достаточно свободная для того, чтобы автомобили могли разъехаться.

Таким образом, при создании проекта сад при Церкви «Примирение» реализована концепция «Сада дружбы и добра» - места для отдыха и вдохновения. Простые, но функциональные решения при активном включении декоративной растительности в формирование пространства проиллюстрированы в визуализации проекта.

Список литературы:

1. Антошина Д. Ю., Дымина Е. В. Особенности ландшафтного дизайна культовых сооружений // Современные проблемы озеленения городской среды. 2021. С. 11-16.
2. Царегородцева Д. В., Серебрякова Н. Е. Дизайн-проект территории церкви «Примирение» на основе предпочтений прихожан // Наука и Образование. 2024. Т. 7, № 2.
3. Сидоренко М. В. Типология малых садов // Архитектура: сборник научных трудов. 2008. Вып. 1. С. 94 - 98.
4. Мальков А. И., Хрянина О. В. Анализ покрытия детских площадок ввиду нового технического регламента" О безопасности оборудования и покрытия детских игровых площадок" // Дневник науки. 2019. №. 6. С. 28-28.

UDC 712.00

FEATURES OF TERRITORY DESIGN AT RELIGIOUS SITES

Diana V. Tsaregorodtseva
student

Natalia Ev. Serebryakova

candidate of agricultural sciences, associate professor

nataliaserebro@mail.ru

Vladimir Evgenevich Borodov

professor

Volga State Technological University

Yoshkar-Ola, Russia

Annotation. In this paper, the idea of a garden project at the Reconciliation Church in the city of Yoshkar-Ola is considered. The main stages of the project are described: the development of a concept, an imaginative solution, and a visualization of the main viewpoints of the territory being developed.

Keywords: visualization, image, concept, embodiment, church, Yoshkar-Ola, religious sites, church garden.

Статья поступила в редакцию 11.11.2024; одобрена после рецензирования 20.12.2024; принята к публикации 25.12.2024.

The article was submitted 11.11.2024; approved after reviewing 20.12.2024; accepted for publication 25.12.2024.