

УДК 379.8

ТУРИСТСКО-КРАЕВЕДЧЕСКАЯ ДЕЯТЕЛЬНОСТЬ КАК ОДНА ИЗ ФОРМ РАБОТЫ СО ШКОЛЬНИКАМИ

Марина Юрьевна Романкина

кандидат биологических наук, доцент

romankina_m@mail.ru

Мичуринский государственный аграрный университет

г. Мичуринск, Россия

Аннотация. Туристско-краеведческая деятельность в образовательной организации представляет интерес, так как она учит школьников безопасному поведению, формирует жизненно важные умения и навыки, воспитывает чувство ответственности за свои дела и поступки.

Ключевые слова: образовательная организация, дополнительное образование, туристско-краеведческая деятельность.

Туристско-краеведческая деятельность имеет значение в образовательной деятельности. Воспитательные, образовательные и развивающие возможности туристско-краеведческой деятельности с обучающимися широко используются педагогами в работе. Это придаёт данной работе несомненную актуальность и ярко выраженную прикладную ценность для педагогов, классных руководителей, которые собираются в путешествие с детьми. Связь человека с природой позволяет формировать определенные ценности здорового и безопасного образа жизни, усваивать правила индивидуального и коллективного безопасного поведения в чрезвычайных ситуациях, угрожающих жизни и здоровью людей [1-5].

Исследования по изучению роли туристско-краеведческой работы в МБОУ СОШ № 19 г. Мичуринска Тамбовской области. Работа проводилась в три этапа. В эксперименте принимали участие 30 школьников, 5-9-х классов.

На этапе констатирующего эксперимента для определения уровня сформированности туристско-краеведческих знаний была использована разработанная анкета. Анкета содержала открытые вопросы, в ответах которых школьники выражали свое мнение.

Результаты проведенного анкетирования по определению туристско-краеведческих знаний подростков показали, что на констатирующем этапе у 53,3 % обучающихся уровень развития навыков туристско-краеведческой деятельности соответствует высокому уровню, средний уровень отмечен у 30,0 % обучающихся, низкий уровень – у 16,7 % обучающихся.

Таким образом, рассмотрев данные анкетирования школьников на констатирующем этапе эксперимента и выделив основные составляющие туристско-краеведческой работы, мы пришли к выводу, что школьники недостаточно подготовлены к знаниям о туристско-краеведческой деятельности.

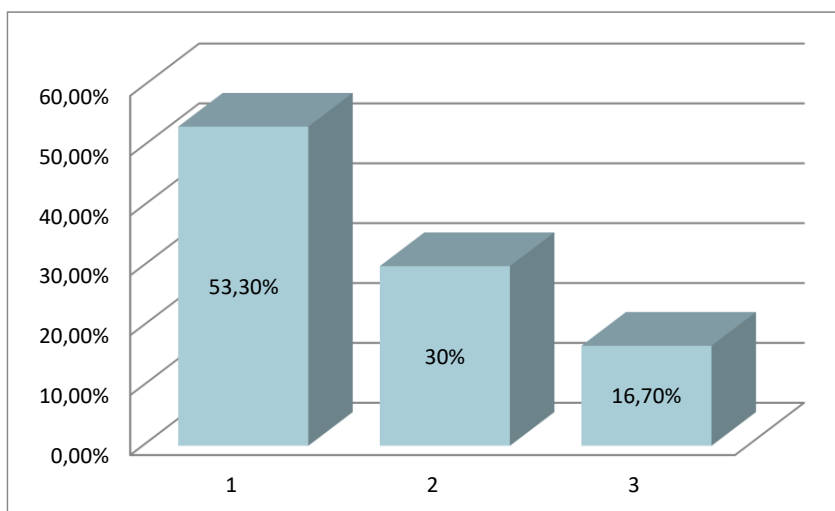


Рисунок 1 - Уровни развития навыков о туристско-краеведческой деятельности обучающихся
Условные обозначения: 1 - высокий уровень; 2 - средний уровень; 3 - низкий уровень.

Туристско-экскурсионная работа с обучающимися проводится под руководством педагога. В качестве наглядного материала используются объекты культурного и природного наследия, что способствует активизации интеллектуального развития обучающихся, формирует творческое мышление, научные знания и убеждения, навыки и умения.

Формирующий этап эксперимента был проведен после проведения диагностики. Он включал в себя разработку и реализацию программы «Школа безопасности». Программа была направлена на расширение знаний обучающихся по вопросам туристско-краеведческой деятельности.

Программа «Школа безопасности» рассчитана на два года обучения и содержит такие вопросы, как туристская подготовка обучающихся, выживание в чрезвычайных ситуациях природного и техногенного характера, включает и психологическую подготовку. Прделанная работа по программе помогает приобрести знания о своём крае, технике и тактике туризма, об ориентировании на местности, оказании первой медицинской помощи.

Проведенная работа по программе способствовала закреплению и приобретению новых знаний. Формирование знаний и навыков о туристско-краеведческой работе обучающихся является одной из целей реализации программы «Школа безопасности». В связи с этим изучение вопросов о

туристско-краеведческой деятельности занимает существенное место в его содержании.

Третий контрольный этап включал в себя результаты повторного анкетирования по полученным туристско-краеведческим знаниям. На завершающем контрольном этапе работы по изучению роли туристско-краеведческой деятельности в системе образовательной организации необходимо было выяснить уровень сформированности знаний в сфере туризма и краеведения. На контрольном этапе у 66,67 % обучающихся уровень развития туристско-краеведческих навыков соответствует высокому уровню, средний уровень отмечен у 26,66 % обучающихся, низкий уровень – у 6,67 % обучающихся. Эти данные говорят о том, что обучающиеся правильно восприняли полученную информацию.

Анализ ответов на повторную анкету показал, что у школьников вырос уровень сформированности знаний о туристско-краеведческой деятельности. Поэтому, несомненно, одной из основных задач, которые решает учитель на уроке по основам безопасности жизнедеятельности, является развитие практического мышления обучающихся, которое включает: вероятностный подход к анализу явлений, процессов действительности. В результате реализации программы «Школа безопасности» у школьников сформировались четкие знания о туристско-краеведческой работе, у обучающихся повысилась готовность действовать в экстремальной ситуации, изменился уровень моральной устойчивости.

Одной из форм туристско-краеведческой работы в образовательных организациях является проведение полевых профильных туристских лагерей. Нахождение школьников в таких лагерях способствует развитию у них самостоятельности, коллективизма. Профильные туристские лагеря в настоящее время широко распространены и имеют преимущества перед стационарными. Туристско-краеведческая работа со школьниками предполагает бережно относиться к природе, не засорять туристические

маршруты, места отдыха, избегать любых повреждений растительности, быть осторожным с огнем [1,4].

Для того, чтобы материал по туристско-краеведческой деятельности был усвоен школьниками необходимо в программу вводить и реализовывать практические занятия. Туристско-краеведческая работа требует умственной и физической деятельности обучающихся. Школьники должны уметь работать индивидуально и в коллективе, знать обязанности в период проведения походов и соревнований.

Таким образом, по результатам туристско-краеведческой работы можно сказать, что данная работа имеет большое познавательное и воспитательное значение. На занятиях у детей формируются умения и навыки безопасного поведения в природной среде, которые являются важнейшей составляющей здорового и безопасного образа жизни. Все приобретенные навыки будут совершенствоваться и использоваться ими в дальнейшей жизни.

Список литературы:

1. Романкина М.Ю., Трунов Н.Н. Программа дополнительного образования «Школа безопасности» как элемент формирования культуры безопасности жизнедеятельности младших школьников // Наука и Образование. 2018. Т. 1. № 3-4.
2. Волокитина Л. В., Гусева М. Н. Основные направления развития туризма в Тамбовской области // Наука и Образование. 2022. Т. 5, № 2. EDN OBDHBS.
3. Чмир Р. А., Петрищева Л. П., Зацепина Д. В. Образовательный туризм как форма учебного процесса // Наука и Образование. 2019. Т. 2, № 2. С. 262. EDN SIDXAF.
4. Попова Т. И., Попов А. С., Гусева С. Ю. Привитие интереса к изучению страны и краеведения будущим педагогам // Наука и Образование. 2023. Т. 6, № 4. EDN RZWCGL.

5. Околелов А. Ю., Микляева М. А., Шаламова Т. В. Современное состояние и перспективы развития образовательного туризма в г. Мичуринске // Наука и Образование. 2022. Т. 5, № 1. EDN JTZDWD.

UDC 379.8

**TOURIST AND LOCAL HISTORY ACTIVITIES AS ONE OF THE
FORMS OF WORK WITH SCHOOLCHILDREN**

Marina Y. Romankina

candidate of biological sciences, associate professor

romankina_m@mail.ru

Michurinsk State Agrarian University

Michurinsk, Russia

Annotation. Tourism and local history activities in an educational organization are of interest, since they teach schoolchildren safe behavior, develop vital skills and abilities, and foster a sense of responsibility for their deeds and actions.

Key words: educational organization, additional education, tourism and local history activities.

Статья поступила в редакцию 11.11.2024; одобрена после рецензирования 20.12.2024; принята к публикации 25.12.2024.

The article was submitted 11.11.2024; approved after reviewing 20.12.2024; accepted for publication 25.12.2024.