

УДК 611/616.-053.2

ОЦЕНКА МОРФОФУНКЦИОНАЛЬНОГО РАЗВИТИЯ СЕЛЬСКИХ ШКОЛЬНИКОВ

Наталья Валентиновна Воеводская

старший преподаватель,

natalie-vo@mail.ru

Светлана Викторовна Романова

старший преподаватель

svetlana_romanova04@list.ru

Мичуринский государственный аграрный университет

г. Мичуринск, Россия

Аннотация. Статья посвящена изучению особенностей физического развития обучающихся сельских школ. Показано, что морфофункциональное развитие детей и подростков – это комплексный показатель динамики и уровня роста и развития. Значительные отклонения уровня физического развития могут привести к нарушениям здоровья.

Ключевые слова: антропометрия, физическое развитие, росто-весовое соотношение, энергетическая недостаточность.

Приспособительные особенности деятельности организма детей и подростков включают морфофункциональную зрелость физиологических систем и соответствие педагогических воздействий индивидуальным типологическим особенностям. Последние годы характеризуются устойчивым ухудшением здоровья детей и подростков, наблюдается повышение уровня заболеваемости по всем классам болезней. Выявляются отклонения физического развития, снижается физическая подготовленность. Длительный 10 – 11-летний период школьного образования превращает школу в главное место управления здоровьем обучающихся [1, 2].

В настоящее время в современной школе выявляются факторы риска, влияющие на здоровье – компьютеризация, интенсификация обучения, снижение двигательной активности и т.д. Испытывать социальный и информационный стресс стали не только обучающиеся городских школ, живущие в условиях систематической интеллектуальной нагрузки, но и сельские школьники [2]

Определение уровня физического развития детей и подростков сельских общеобразовательных школ требует особого внимания. Выраженные отклонения от нормативов физического развития, как правило, свидетельствуют о нарушениях процессов роста и созревания организма. Часто они бывают связаны с теми или иными метаболическими нарушениями, а также с патологией эндокринной и центральной нервной систем. При этом существенное отставание в физическом развитии бывает иногда даже менее опасным, чем значительное опережение, которое может свидетельствовать о наличии гормональных нарушений.

К показателям физического развития, которые обычно рассматриваются врачами, антропологами и другими специалистами с целью контроля динамики процессов роста и развития, относятся: масса тела, длина тела, окружность грудной клетки. Наряду с этими могут рассматриваться также и другие показатели (например, кожно-жировые складки, окружности отдельных звеньев тела – бедра, голени, плеча и т.п.). Однако для сопоставления с нормой и

заклучения о характере и уровне физического развития перечисленных показателей достаточно.

Для интерпретации полученных результатов использовали центильные таблицы и другие нормативные показатели [3, 4].

Исследования проведены в МБОУ Соколовская СОШ Кирсановского района Тамбовской области. Обследованы школьники разных возрастных групп: 8 – 9 лет; 13 – 14 лет; 17 – 18 лет.

Оценка морфофункционального развития проводилась стандартными комплексными методами антропометрии, с использованием комплекса медицинского диагностического «Здоровый ребенок».

Среди учащихся 8 – 9 лет преобладала сниженная масса тела, так у 89% наблюдалась 3 степень хронической энергетической недостаточности, у остальных – 1 степень. Дефицит массы тела может быть связан с тяжелым материальным положением в семье и отсутствием возможности обеспечить рациональное питание [3, 5, 6].

Среди школьников 13 – 14 лет у 47% отмечена 2 степень хронической энергетической недостаточности, у 40% – нормальный диапазон роста-веса соответствия организма, а у остальных – 3 степень недостаточности.

Нормальное соотношение длины и массы тела выявлено у 37% школьников 17 – 18 лет, у столько же наблюдалась 2 степень хронической энергетической недостаточности, по 12% имели 1 степень недостаточности и избыточную массу тела (рис. 1).

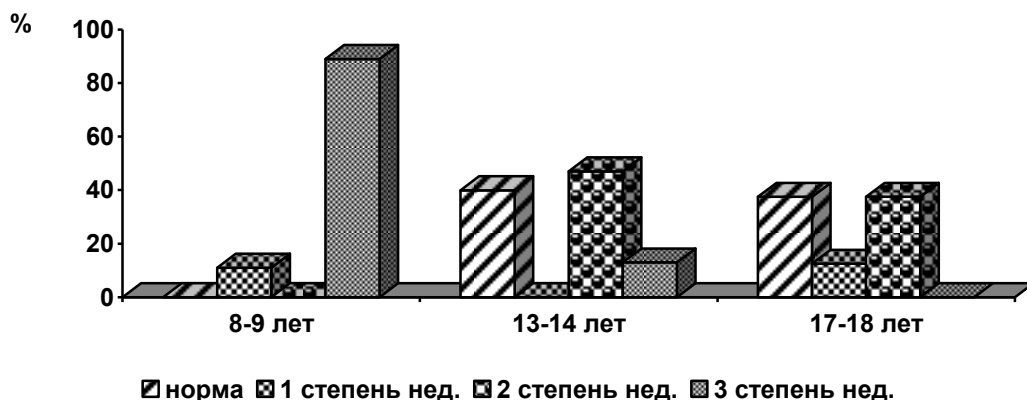


Рисунок 1 – Анализ роста-веса соответствия

У большинства обследованных школьников уровень физического развития – средний. Отмечена разнородность показателей у школьников всех возрастных групп, особенно у 13 – 14 летних, что связано с интенсивными процессами роста и развития, характерными для подросткового периода (рис. 2).

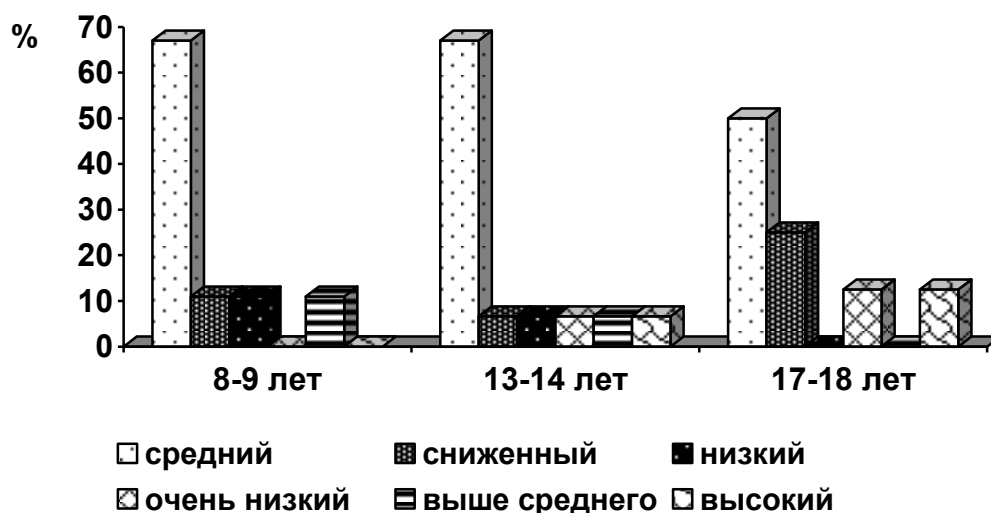


Рисунок 2 – Анализ уровня физического развития

Морфофункциональное развитие детей и подростков – это комплексный показатель динамики и уровня роста и развития. Значительные отклонения уровня физического развития могут привести к нарушениям здоровья. Таким образом, актуальным остаётся определение уровня морфофункционального развития детей и подростков комплексными методами.

Список литературы:

1. Безруких М.М. Здоровьесберегающая школа. М.: МГПИ, 2008. 222 с.
2. Рапопорт И.К., Сергеева А.А., Чубаровский В.В. Гигиеническая оценка условий обучения и состояния здоровья учащихся младших классов сельских школ / Гигиена и санитария, 2012. №1. 57с.
3. Сергеева А.А. Мониторинг состояния здоровья детей, проживающих в сельской местности / Проблемы гигиенической безопасности и

здоровье населения: мат. конф. ФГУН ФНЦГ им. Ф.Ф. Эрисмана Роспотребнадзора. М., 2009. 193 с.

4. Чмир Р.А., Привалов А.А., Антипов А.П. Роль системы дополнительного образования в подготовке кадров для АПК в регионе // Наука и Образование. 2020. Т. 3. № 1. С. 117.

5. Воеводская Н.В., Романова С.В. Оценка уровня физического развития сельских школьников // В сборнике: Сборник научных трудов, посвященный 85-летию Мичуринского государственного аграрного университета. в 4 т.. Мичуринск, 2016. С. 39-42.

6. Воеводская Н.В., Романова С.В. Оценка физического развития и мотивации к здоровому образу жизни студентов педагогического института ФГБОУ ВПО "Мичуринский государственный аграрный университет" // Вопросы питания. 2014. Т. 83. № S3. С. 14.

UDC 611/616.-053.2

ASSESSMENT OF MORPHOFUNCTIONAL DEVELOPMENT OF RURAL SCHOOLS

Natalya V. Voevodskaya

Senior Lecturer

natalie-vo@mail.ru

Svetlana V. Romanova

svetlana_romanova04@list.ru

Senior Lecturer

Michurinsk State Agrarian University

Michurinsk, Russia

Annotation. The article is devoted to the study of the features of the physical development of students in rural schools. It is shown that the morphofunctional development of children and adolescents is a complex indicator of the dynamics and level of growth and development. Significant deviations in the level of physical development can lead to health problems.

Key words: anthropometry, physical development, height-weight ratio, energy deficiency.